



Delegationsbeslut

Datum **2023-09-14**

Diarienummer SBF-2023-00606

Handläggare

Lii Tiemda

Telefon: 031-368 16 51

E-post: lii.tiemda@stadsbyggnad.goteborg.se

Beslut i frågan om betydande miljöpåverkan, detaljplan för värmeverk vid Råvebergsvägen inom stadsdelen Angered

Beslut

Detaljplanens genomförande kan antas medföra betydande miljöpåverkan.

Ärendet

Kommunen finner att detaljplanens genomförande kan antas medföra betydande miljöpåverkan. De främsta skälen till bedömningen är:

- Avser anmälningspliktig (miljöfarlig) verksamhet
- Utsläpp till luft
- Risk för brand och explosion
- Den planerade anläggningen har negativ påverkan på naturlandskapet
- Risk för buller
- Störningar under byggtiden
- Placering inom vattenskyddsområde för Göta Älv

Stadsbyggnadsnämnden

Åsa Lindborg

Planchef

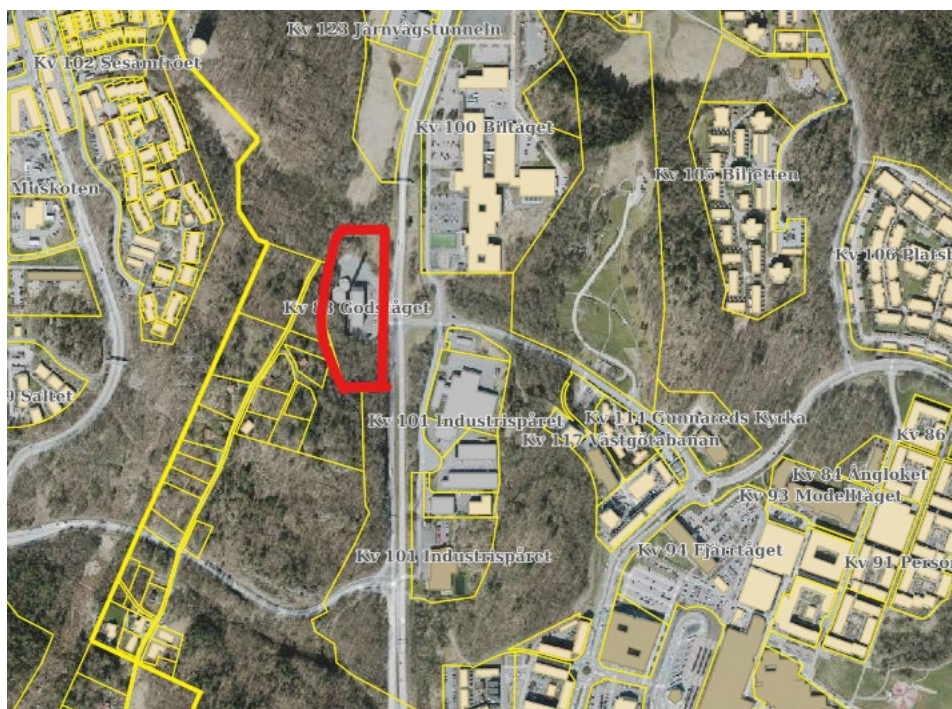
Undersökning om betydande miljöpåverkan

Diarienummer: SBF-2023-00136

Handläggare Lii Tiemda

Upprättad 2023-09-11

Detaljplan för värmeverk vid Råvebergsvägen inom stadsdelen Angered



Planområdet är beläget vid Råvebergsvägen, cirka 1 kilometer nordväst om Angered centrum och cirka 13 kilometer nordost om Göteborgs centrum. Stor del av marken inom planområdet är sedan tidigare bebyggd med panncentral. Marken inom planområdet är planlagd för värmecentral.

Syftet med detaljplanen är att möjliggöra en ny biobränsleledad anläggning för värmeproduktion intill befintlig panncentral. Nybyggnation möjliggör en utveckling av anläggningen, som redan idag drivs med förnybar bioolja, genom att införa ytterligare ett bränsleslag och därmed stärka leveranssäkerheten med förnybara bränslen.

Detaljplanen trafikeras från Råvebergsvägen. Råvebergsvägen är dubbelfilig i bägge körriktningar. Värmeverket ligger på västra sidan av Råvebergsvägen och hastighetsskylltning om 50 km/tim gäller för ett vägparti med bred refug i mitten av vägen

som gör avfart till värmeverket säkrare. Antalet transporter till och från anläggningen kommer att öka.

Intressenter i planarbetet är det kommunala bolaget Göteborg Energi.

Detaljplanen startades 2022-10-28 och handläggs med utökat planförfarande.

Följande bilagor ingår i undersökningssamrådet:

1. Miljöteknisk markundersökning (statusrapport)

Följande utredningar har påbörjats men inte färdigställts:

1. Naturvärdesinventering
2. Riskanalys
3. Geoteknisk utredning
4. Bergteknisk utredning
5. Dagvatten- och skyfallsutredning
6. Luftutredning
7. Bullerutredning

Steg 1 - Identifiering av omständigheter som talar för eller emot en betydande miljöpåverkan

Identifieringen omfattar en checklista och avslutas med en sammanvägd bedömning.

Checklista 1 – utgår från Miljöbedömningsförordningen (2017:966) 5 §

1. Beskrivning av planen

1. a) I vilken utsträckning möjliggör detaljplanen verksamheter och åtgärder utifrån deras lokalisering, typ av verksamhet, storlek eller driftsförhållanden eller genom att fördela resurser?

Vilka typer av verksamheter eller åtgärder möjliggör detaljplanen?	Detaljplanen möjliggör teknisk anläggning - värmeverk. Detaljplanen bedöms möjliggöra typ av verksamheter eller åtgärder som kan antas medföra miljöpåverkan och som kräver miljötillstånd som reglerar drift. Verksamheter och åtgärder bedöms utgöra störningskällor och behöver därmed inte hanteras som sådana utifrån sin lokalisering.
Hur kan verksamheter och åtgärder som detaljplanen möjliggör lokaliseras inom planområdet?	Inom planområdet finns redan panncentral för värmeproduktion. Detaljplanen medger utbyggnad av ny förbränningsanläggning i anslutning till befintlig anläggning för värmeförsörjning.
Hur stor byggrätt för de verksamheter eller åtgärder som planen möjliggör medger planen?	Detaljplanen kommer medge nödvändig byggrätt för utveckling av värmeverket. Maximal byggnadshöjd regleras förmodligen till cirka 45 meter med lokalt tillkommande processutrustning. Om befintlig skorsten inte kan användas erfordrar anläggningen även en skorsten med en höjd på cirka 60 till 100 meter.
Vilka driftsförhållanden medger detaljplanen?	Verksamheten ska likt idag drivas av det kommunala bolaget Göteborg Energi. Panncentralen är idag en spets- och reservanläggning i nordöstra fjärrvärmesystemet. Den nya förbränningsanläggningen kommer enligt nuvarande plan att fungera som mellan- och spetslast bland Göteborg Energis produktionsanläggningar. Det innebär att den i de flesta fall prioriteras när utomhustemperaturerna sjunker så pass lågt att återvunnen värme och värme från övriga biobränsleeldade anläggningar inte räcker till. Det innebär, under nuvarande förutsättningar, drift de kallaste dagarna, vanligen under perioden oktober till mars. Övrig tid kan anläggningen behöva köras vid

	spetsbehov, otillgänglighet eller kapacitetsbrist i systemet. Driftbehovet kan förändras över tid.
Hur flexibel är detaljplanen, dvs hur stort utrymme lämnas till eventuella efterföljande tillståndsprövningar?	Det är av stor vikt att planen har en stor flexibilitet då den framtida utbyggnaden beror på vilka behov som kommer finnas i framtiden. Miljötillstånd kommer behöva sökas efter att planen vunnit laga kraft.
-	
1. b) Har detaljplanen betydelse för de miljöeffekter som genomförandet av andra planer eller program medför?	
Påverkar detaljplanen genomförandet av andra planer eller program?	Planen har ingen direkt påverkan på några andra detaljplaner eller program.
Om ja, påverkar detaljplanen de miljöeffekter som identifierats i den andra planen eller programmet? På vilket sätt?	-
Överensstämmer detaljplanen med översiktsplanen?	Förvaltningen bedömer att planförslaget följer översiktsplanens intentioner och utbyggnadsstrategi, att förtäta på redan ianspråktaga platser i mellanstaden samt att befintlig infrastruktur används. Genom att inte utöka detaljplanen utanför värmeverkets fastighet kan fortsatt arbete värna för grönstrukturen i området som innehar halvstora och större ytor med natur som kan ha betydelse för framförallt en sammanhängande grönstruktur och för tillgången till bostadsnära natur.
-	
1. c) Har detaljplanen betydelse för att främja en hållbar utveckling eller för integreringen av miljöaspekter i övrigt? Begreppet miljöaspekter ska tolkas brett och kan innebära till exempel människors hälsa, biologisk mångfald och kulturmiljö. Med integrering avses att detaljplanen tar hänsyn till miljöaspekter, som till exempel ekosystemtjänster.	
Kommer detaljplanen främja eller försvåra en hållbar utveckling? Hur?	<p>Detaljplanen främjar en hållbar utveckling. Anläggningen kommer fortsatt bidra till förnybar värmeproduktion och försörjningstrygghet i staden. Göteborg Energi AB planerar för nästa steg i utvecklingen av anläggningen, som redan idag drivs med förnybar bioolja, genom att införa ytterligare bränsleslag och därmed stärka leveranssäkerheten.</p> <p>Konkurrensen om bioråvara förväntas öka vid omställning av energisystemet och tillgången är en osäkerhetsfaktor i framtiden. Detta tillsammans med Göteborg Energis mål endast förnybar egen fjärrvärmeproduktion från 2025 medför att Göteborg Energi vill skapa förutsättningar för en fastbiobränslepanna i Angered för att öka bränsleflexibiliteten. Dagens detaljplan medger inte utbyggnad av detta och därför vill GE ändra befintlig detaljplan. Det ger en beredskap inför förändringar av</p>

	energimarknaden när samhället ställer om (utbud, råvaror).
Har detaljplanen tagit hänsyn till miljöaspekter? Hur?	Planen innebär främst ett högre utnyttjande av redan ianspråktagen mark. Inom ramen för detaljplanen utreds risk, buller, luftmiljö, markföroreningar, naturvärden, geoteknik, bergteknik, trafik, dagvatten och skyfall. Utredningarnas resultat kommer inarbetas i planförslaget.
-	
1. d) Har detaljplanen betydelse för möjligheterna att följa miljölagstiftningen?	
Kommer detaljplanen påverka möjligheterna att följa miljölagstiftningen?	Skyddade områden och arter (7 och 8 kap. Miljöbalken) som kan påverkas av planen: <ul style="list-style-type: none"> • Vattenskyddsområde, se fråga 3.3.2 och 9.2 • Påverkan skyddad djurart, se fråga 3.2 Påverkan bedöms kunna hanteras inom ramen för planarbetet, så att miljölagstiftningen kan följas. Föroreningar i mark och grundvatten utreds. En dagvattenutredning tas fram för att utreda lämpliga reningsåtgärder. Naturvärdesinventering är under framtagande. En fladdermusinventering kommer göras. MKN se nedan.
Kan detaljplanen innebära att en miljö kvalitetsnorm inte följs?	Den preliminära bedömningen är att MKN inte överskrids av planens genomförande. MKN luft – en luftmiljöutredning är under framtagande. Se fråga 3.3.3 MKN vatten – en dagvatten- och skyfallsutredning är under framtagande. MKN buller – en bullerutredning är under framtagande.
-	
2. Miljöproblem som är relevanta för planen	
Kan genomförandet av detaljplanen komma att orsaka miljöproblem eller förvärra redan existerande miljöproblem? Miljöproblem såväl inom som utanför detaljplaneområdet är relevanta att ta upp.	
2.1 Vilka miljöproblem finns inom eller i anslutning till detaljplaneområdet?	Planområdet ligger inom ett småindustriområde utmed Råvebergsvägen. Värmeverket i sig själv är också en källa till kväveoxider i luften. En riskanalys tas fram för att redovisa vilka hälso- och säkerhetsrisker som finns.
2.2 Hur påverkar detaljplanen miljöproblemen? Positivt eller negativt? Varför?	Eftersom planen innebär en utökning av verksamheten kommer befintliga miljöproblem förstärkas eller fortsätta ligga på samma nivå.

2.3 -

3. Sannolika miljöeffekter och det påverkade områdets utmärkande egenskaper

Med miljöeffekter avses direkta eller indirekta effekter som är positiva eller negativa, som är tillfälliga eller bestående, som är kumulativa eller inte kumulativa och som uppstår på kort, medellång eller lång sikt på:

1. befolkning och människors hälsa,
2. djur- eller växtarter som är skyddade enligt 8 kap., och biologisk mångfald i övrigt,
3. mark, jord, vatten, luft, klimat, landskap, bebyggelse och kulturmiljö,
4. hushållningen med mark, vatten och den fysiska miljön i övrigt,
5. annan hushållning med material, råvaror och energi, eller
6. andra delar av miljön.

Det påverkade områdets utmärkande egenskaper kan till exempel vara höga kultur- eller naturvärden. Utmärkande kan även vara områdets risk för översvämning eller förekomst av markföroreningar. Området som påverkas av en miljöeffekt behöver inte vara detsamma som planområdet.

<p>3.1 Beskriv sannolika miljöeffekter på befolkning och människors hälsa.</p> <p>Vilka är det påverkade områdets utmärkande egenskaper och hur påverkas de av miljöeffekterna?</p>	<p>Sannolika miljöeffekter på befolkning och människors hälsa är:</p> <ul style="list-style-type: none"> -Ökat buller från verksamheten -Ökade utsläpp till luft -Risk till brand och explosion kopplat till hantering av brandfarliga komponenter <p>Detaljplanen tar inte allmäntillgänglig naturmark i anspråk.</p>
<p>3.2 Beskriv sannolika miljöeffekter på djur- eller växtarter som är skyddade enligt MB 8 kap., och biologisk mångfald i övrigt.</p> <p>Vilka är det påverkade områdets utmärkande egenskaper och hur påverkas de av miljöeffekterna?</p>	<p>En naturvärdesinventering med tillhörande fågelinventering är under framtagande.</p> <p>Fladdermöss har påträffats inne i ett trapphus i panncentralen. Fladdermusinventering ingår inte i den pågående naturvärdesinventeringen. Detta kommer att kompletteras våren 2024.</p>
<p>3.3.1 Beskriv sannolika miljöeffekter på mark och jord.</p> <p>Vilka är det påverkade områdets utmärkande egenskaper och hur påverkas de av miljöeffekterna?</p>	<p>Verksamheten bedöms vara mindre känslig markanvändning MKM. Risker kopplat till förorening av mark utreds inom ramen för detaljplanen. Miljöteknisk markundersökning tas fram. Geoteknisk och bergteknisk utredning kommer göras. Den nordöstra delen av området omfattas av en översiktlig stabilitetsutredning (Sweco, 2011). Utredningen bedömer stabiliteten som tillfredsställande god för befintliga förhållanden inom hela delområdet.</p>

<p>3.3.2 Beskriv sannolika miljöeffekter på vatten.</p> <p>Vilka är det påverkade områdets utmärkande egenskaper och hur påverkas de av miljöeffekterna?</p>	<p>Verksamheten bedöms vara mindre känslig markanvändning MKM. Planområdet ligger inom vattenskyddsområde för Göta Älv. Risker kopplat till förorening av vatten, grundvatten utreds inom ramen för detaljplanen.</p>
<p>3.3.3 Beskriv sannolika miljöeffekter på luft.</p> <p>Vilka är det påverkade områdets utmärkande egenskaper och hur påverkas de av miljöeffekterna?</p>	<p>Miljöpåverkan av utsläpp till luft genom spridningsberäkningar av utsläpp av kvävedioxid (NO₂) och partiklar (PM10) från både skorsten och transporter utreds. Hur miljö kvalitetsnormer påverkas av projektet behöver utredas men det bedöms preliminärt inte vara ett problem.</p>
<p>3.3.4 Beskriv sannolika miljöeffekter på klimat.</p> <p>Vilka är det påverkade områdets utmärkande egenskaper och hur påverkas de av miljöeffekterna?</p>	<p>Värmeverket bidrar till förnybar värmeproduktion och försörjningstrygghet i kommunen. Det är en del av omställningen mot en mindre klimatpåverkan. Lokalklimatet påverkas genom en ökning av transporter, samt en något större andel hårdgjorda ytor.</p>
<p>3.3.5 Beskriv sannolika miljöeffekter på landskap.</p> <p>Vilka är det påverkade områdets utmärkande egenskaper och hur påverkas de av miljöeffekterna?</p>	<p>Anläggningen kan påverka omgivande naturlandskap utifrån bland annat immissionsrisker. En naturvärdesinventering är under framtagande.</p> <p>Planförslaget innebär att skog inom fastigheten kommer tas ned för att möjliggöra nya bränsletillslag i befintligt värmeverk. Områdets känslighet för byggnation behöver utredas inom ramen för detaljplanen.</p> <p>Detaljplanen bedöms ej påverka kulturlandskap.</p> <p>Anläggningen är redan idag utmärkande inom området.</p>
<p>3.3.6 Beskriv sannolika miljöeffekter på bebyggelse och kulturmiljö.</p> <p>Vilka är det påverkade områdets utmärkande egenskaper och hur påverkas de av miljöeffekterna?</p>	<p>Det finns inga kulturmiljövärden inom området. Detaljplanen bedöms ej påverka kulturmiljö eller kulturhistoriskt värdefull bebyggelse.</p> <p>Detaljplanen bedöms ej orsaka förvärrad översvämningsrisk på befintlig bebyggelse utanför planområdet. En dagvatten- och skyfallsutredning tas fram inom ramen för detaljplanen.</p>
<p>3.4 Beskriv sannolika miljöeffekter på hushållningen med mark, vatten och den fysiska miljön i övrigt.</p> <p>Vilka är det påverkade områdets utmärkande egenskaper och hur påverkas de av miljöeffekterna?</p>	<p>Inom planområdet har anläggning för värmeproduktion funnits sedan 1970-talet, området bedöms därför inte vara värdefullt för någon annan markanvändning.</p> <p>Planen möjliggör att anläggningen kan kompletteras med ytterligare bränsleslag. Denna utökning innebär större anläggningar (volym, byggnadshöjd, skorsten) inom fastigheten som kan upplevas dominera i närområdet. En medveten bearbetning för gestaltningen görs inom ramen för detaljplanen för att studera dess inverkan och upplevelse i närområdet.</p>
<p>3.5 Beskriv sannolika miljöeffekter på annan hushållning med material, råvaror och energi.</p> <p>Vilka är det påverkade områdets utmärkande egenskaper och hur påverkas de av miljöeffekterna?</p>	<p>Detaljplanen bidrar till förnybar värmeproduktion och innebär en försörjningstrygghet i kommunen. Det är en del av omställningen mot en mindre klimatpåverkan.</p> <p>En utökning och utveckling av verksamheten innebär att verksamheten kan utvecklas och följa med i gällande miljölagstiftning samt utvecklas med ny teknik.</p>

<p>3.6 Beskriv sannolika miljöeffekter på andra delar av miljön.</p> <p>Vilka är det påverkade områdets utmärkande egenskaper och hur påverkas de av miljöeffekterna?</p>	<p>Inga övriga miljöeffekter tillkommer.</p>
<p>4. I vilken utsträckning går det att avhjälpa de sannolika miljöeffekterna?</p>	
<p>4.1 Finns det sannolika negativa miljöeffekter?</p>	<p>Preliminär bedömning är att det finns risk att MKN riktvärden för buller, vatten och luftmiljö överskrids. Det åligger även risk för människors hälsa och säkerhet. Fladdermöss har observerats inom befintliga panncentralen. Påverkan på naturvärden och omgivande skogslandskap behöver bedömas inom ramen för detaljplanen. En naturvärdesinventering är under framtagande.</p>
<p>4.2 Går det att avhjälpa de negativa miljöeffekterna? Hur och i vilken utsträckning?</p>	<p>Frågan studeras i det fortsatta planarbetet, men även i framtida tillståndsprövning. En dagvatten- och skyfallsutredning tas fram för att studera påverkan på recipienten. En luftmiljöutredning tas fram för att säkerställa luftkvalitet. En bullerutredning tas fram för att studera påverkan av trafik- och verksamhetsbuller. Verksamhetens påverkan på människors hälsa och säkerhet utreds i en riskanalys. Naturvärdesinventering tas fram. En fladdermusinventering kommer behöva göras för att utreda påverkan av en utökning av anläggningen och eventuella skyddsåtgärder.</p>
<p>5. Har miljöeffekterna gränsöverskridande egenskaper?</p>	
<p>Planens miljöeffekter påverkar inte annat land.</p>	
<p>6. Hur omfattande blir miljöeffekterna om planen genomförs?</p>	
<p>Om dessa är aktuella och hur omfattande samt långsiktiga miljöeffekterna blir kommer studeras i det fortsatta planarbetet.</p> <p>Planens bedöms ha en långsiktigt positiv påverkan på miljöeffekter då en utökning och utveckling av verksamheten innebär att anläggningen kan fortsatt bidra till förnybar värmeproduktion och försörjningstrygghet i staden.</p> <p>Anläggningen avser anmälningspliktig verksamhet. Immissionsriskerna kommer behöva utredas och bedömas i samband med tillståndspliktig ansökan.</p>	
<p>7. Risker för människors hälsa eller för miljön till följd av allvarliga olyckor eller andra omständigheter</p>	

Innebär detaljplanens genomförande risker för människors hälsa eller för miljön till följd av allvarliga olyckor eller andra omständigheter?

Med risker för människors hälsa eller för miljön avses såväl akuta som långsiktiga effekter. Det kan även röra sig om kumulativa eller samlade effekter. Det ska röra sig om risker som beror på miljörelaterade problem, som exempelvis mark- och luftföroreningar.

Begreppet allvarliga olyckor innebär att det är ganska exceptionella situationer som ska beaktas.

Andra omständigheter kan till exempel vara extremt väder.

7.1 Vilka allvarliga olyckor kan inträffa?	Inom verksamheten hanteras brandfarlig och miljöfarlig vara. Det finns således risk för utsläpp av farliga ämnen vid olycka och explosionsrisk.
7.2 Riskerar de allvarliga olyckorna att påverka människors hälsa negativt? Hur?	Ja. En riskanalys är under framtagande. Utredningsresultat och eventuella säkerhetsåtgärder kommer att inarbetas i detaljplaneförslaget.
7.3 Riskerar de allvarliga olyckorna att påverka miljön negativt? Hur?	Ja. Inom planområdet hanteras farligt avfall och brandfarlig vara. Då området ligger inom vattenskyddsområde ska risk för bland annat spridning och urlakning av föroreningar analyseras och bedömas. Utredningsresultat och eventuella säkerhetsåtgärder kommer att inarbetas i detaljplaneförslaget.
7.4 På vilket sätt kan området påverkas av extrema väder? Vilken påverkan får detta för människors hälsa eller miljön?	En dagvatten- och skyfallsutredning tas fram för att studera översvämningsrisker.
7.5 Finns det andra omständigheter som kan riskera att påverka människors hälsa eller miljön negativt?	En riskanalys tas fram.
7.6 -	

8. Det påverkade områdets betydelse och sårbarhet på grund av intensiv markanvändning, överskridna miljökvalitetsnormer, dess kulturvärden eller andra utmärkande egenskaper i naturen.

Har det påverkade området speciella värden som kan påverkas och hur känsligt är området på grund av intensiv markanvändning, överskridna miljökvalitetsnormer och kultur- eller naturvärden? Det påverkade området innebär inte enbart detaljplaneområdet utan även området runt omkring som påverkas av detaljplanen.

8.1 Är området känsligt för intensiv markanvändning? På vilket sätt?	Bedömningen är att området inte är känsligt för intensiv markanvändning. Befintlig infrastruktur förklaras sörja den utökade verksamheten.
8.2 Överskrids miljökvalitetsnormer inom det påverkade området?	Hur miljökvalitetsnormer påverkas av planen utreds inom ramen för detaljplanen. Den preliminära bedömningen är att miljökvalitetsnormer inte kommer överskridas.

8.3 Är området känsligt på grund av kulturvärden inom området? Påverkas deras betydelse eller blir de mer sårbara?	Nej.
8.4 Har naturen i området utmärkande egenskaper? Finns det risk att deras värden minskar eller att de blir mer sårbara?	Inom och omkring planområdet finns ädellövskog. Inventeringsområdets känslighet för byggnation behöver analyseras vidare inom ramen för detaljplanen. En naturvärdesinventering är under framtagande.
8.5 -	
<h2>9. Påverkan på områden eller natur som har erkänd skyddsstatus nationellt, inom Europeiska unionen eller internationellt.</h2>	
<p>Påverkar detaljplanens genomförande områden eller natur som har erkänd skyddsstatus nationellt, inom Europeiska unionen eller internationellt?</p> <p>Det kan till exempel röra sig om Natura 2000-områden, världsarv, naturreservat, strandskyddade områden, nationalparker, vattenskyddsområden, kulturresevat eller biotopskyddade områden.</p>	
9.1 Påverkas områden eller natur som har erkänd skyddsstatus enligt EU? Om ja, på vilket sätt?	Nej. Området omfattas inte av strandskydd, Natura 2000 eller riksintressen.
9.2 Påverkas områden eller natur som har erkänd nationell skyddsstatus? Om ja, på vilket sätt?	Ja. Planområdet ligger inom vattenskyddsområde för Göta Älv Akt 1480K-XXI-406, beslutat 1999-01-18.
9.3 Påverkas områden eller natur som har erkänd internationell skyddsstatus? Om ja, på vilket sätt?	Nej.
9.4 -	

Detaljplanen medger inte ett sådant ianspråktagande som avses i PBL 4 kap. 34 § andra stycket, och identifiering enligt checklista 1 har därför bedömts som tillräcklig.

Sammanvägd bedömning

Sammanvägd bedömning tar hänsyn till enskilda omständigheter som har framkommit vid identifieringen, kumulativa effekter som uppstår när flera omständigheter läggs ihop, och planens påverkan i förhållande till platsens känslighet. Betydande negativ påverkan kan inte vägas upp av annan positiv påverkan.

Frågorna nedan är ett stöd för sammanvägningen.

- Hur ser platsens känslighet ut med hänsyn till befintliga värden och miljöproblem?
- Vilka, och hur stora, är miljöeffekterna av planen om den genomförs?
- Har några omständigheter identifierats som var för sig innebär att detaljplanen kan antas medföra en betydande miljöpåverkan?
- Ger planens effekter + effekter av befintliga förhållanden sammanlagt en betydande påverkan?
- Ger planen flera begränsade effekter som tillsammans är betydande?
- Ger planens effekter + andra aktuella planers effekter sammanlagt en betydande påverkan?

Om identifieringen omfattar checklista 2 ska miljöpåverkan från den bedömda verksamheten eller åtgärden inkluderas i frågeställningarna ovan.

Den sammanvägda bedömningen är att detaljplanens genomförande kan antas medföra betydande miljöpåverkan. De främsta skälen till bedömningen är:

- Anläggningen avser anmälningspliktig (miljöfarlig) verksamhet
- Risk för ökat utsläpp till luft
- Risk för brand och explosion
- Den planerade anläggningen har negativ påverkan på naturlandskap
- Risk för ökat buller (trafik, transporter, verksamhet)
- Risk för störning under byggtiden
- Anläggningen ligger inom vattenskyddsområde för Göta Älv

Redovisning och motivering

Nedan redovisas och motiveras kommunens bedömning inför undersökningssamrådet, eller inför särskilt beslut om undersökningssamråd inte behöver genomföras på grund av att planen bedöms medföra betydande miljöpåverkan.

Bedömningen kan komma att uppdateras efter undersökningssamrådet eller i planarbetet. Aktuell bedömning redovisas i planbeskrivningen i respektive skede.

Kommunen genomför en undersökning om betydande miljöpåverkan enligt PBL 5 kap. 11 § och Miljöbalken (MB) 6 kap. 6 § för aktuell detaljplan.

Kommunen bedömer att ett genomförande av detaljplanen kan antas medföra en betydande miljöpåverkan. Bedömningen har utgått från kriterierna i Miljöbedömningsförordningen (SFS 2017:966) 5 §.

Eftersom detaljplanen innebär att planområdet får tas i anspråk för att anlägga värmeverk har bedömningen i fråga om verksamheten även utgått från Miljöbedömningsförordningen 10 § punkt 1-3 samt 11-13 §§.

Detaljplaneförslaget medger endast utveckling av ett befintligt värmeverk med tillskott av olika bränsleslag. Planområdet ligger i närheten till småhusområde (ca 50 m) och grundskola (ca 100 m).

Kommunens ställningstagande grundar sig bland annat på bedömningen att ett genomförande av detaljplanen:

- Inte påverkar något Natura 2000-område och därmed inte kräver tillstånd enligt MB 7 kap. 28 §.
- Inte bedöms negativt påverka möjligheterna att uppfylla nationella och regionala miljömål.
- Riskerar att ge upphov till en betydande miljöpåverkan på biologisk mångfald, landskap, vatten etc.
- Riskerar att ge upphov till betydande risker för människors hälsa eller för miljön till följd av allvarliga olyckor eller andra omständigheter.
- Riskerar att bidra till att några miljö kvalitetsnormer överskrids.
- Inte påtagligt påverkar några områden eller natur som har erkänd nationell eller internationell skyddsstatus, t ex riksintressen eller naturreservat.
- De sannolika miljöeffekterna kan minskas genom åtgärder som arbetas in i detaljplanen eller exploateringsavtalet.

Kommunen har därmed bedömt att en miljöbedömning med tillhörande miljökonsekvensbeskrivning inte behövs för aktuellt planförslag.

Avgrensningssamråd med länsstyrelsen hålls december 2023.

Bedömningen är utförd av

Lii Tiemda, 2023-09-11

Planarkitekt

Steg 2 – Undersökningssamråd

Kommunen har redan i identifieringen kommit fram till att en strategisk miljöbedömning ska göras. Det innebär att undersökningssamråd inte behöver hållas (MB 6 kap 6 § punkt 2.).

Steg 3 – Särskilt beslut i frågan om betydande miljöpåverkan

Kommunen finner att detaljplanens genomförande kan antas medföra betydande miljöpåverkan. De främsta skälen till bedömningen är:

- Anläggningen avser anmälningspliktig (miljöfarlig) verksamhet
- Risk för ökat utsläpp till luft
- Risk för brand och explosion
- Den planerade anläggningen har negativ påverkan på naturlandskap
- Risk för ökat buller (trafik, transporter, verksamhet)
- Risk för störning under byggtiden

- Anläggningen ligger inom vattenskyddsområde för Göta Älv

Särskilt beslutet i frågan om betydande miljöpåverkan har fattats 2023-09-14 enligt delegationsordning. Beslutet samt motivering inarbetas i planhandlingarna och blir en del av beslutsunderlaget inför beslut om samråd och granskning. Detaljplanen ska miljöbedömas.